



七星耀锦江

□张义奇/文

成都也曾经有安澜索桥这样竹索辅木板的悬空吊桥，叫夷星桥，是李冰时期锦江上的七桥之一。夷星桥又称笮桥，是古代少数民族的杰作。

从文翁路往南直抵锦里中路的锦江边，有一株树龄百年以上的皂角树，树旁有座人行拱桥，其位置就是李冰所建夷星桥的旧址。根据专家描述，夷星桥的位置在万里桥西约1公里处。锦江在这里拐了一个大弯，曾经这段江岸是乱葬岗，俗称“娃娃坟”，上世纪五六十年代变成了渣滓坝。其东头有渡口，来往南门城内外的人都喜欢由此抄近道，渡船费一两分不等。

小时候听说这里早有吊桥，多次遭洪水冲毁，后来就变成了我所看到的渡船：一条竹索横跨江中，两头系在两岸的大树上，船老板一般不用撑杆，只需拉竹索船就能渡江。至今江边那株百年老皂角树身上还有竹索勒的痕迹。再后来渡口废弃了，为方便附近职工上下班，人们就在老渡口处架了一座小型钢索吊桥。桥面系木板铺成，行人或自行车从桥上过时，桥身便四下摇晃。后来这座人行水泥拱桥是在吊桥拆除后才建成的。当年整治府南河时，工人在百花新村南河段河道挖掘到数十根巨型圆木桥桩，分为5排排列，每个桩长3米，专家推测这就是古笮桥遗迹。从排列桥桩看，桥桩长60米，宽足有20米，这比起2000多年后的钢拉索桥宏伟壮观了许多，从而也说明古代的锦江多么宽阔。

笮桥被称为夷星桥，并成“七桥”中独特的一座，是因为其独特的民族特色。“夷”是古代对少数民族的称谓，又叫笮桥，则说明是笮人所建。笮人又称笮都人，主要居住在川西高原中部和南部及大邑、蒲江、邛崃、崇州一带。秦灭蜀后，秦、汉、蜀的笮人部落投奔蜀侯，成都的笮人应是那时移民来的。李冰建七桥时，将笮人聚居地的桥交给他们按照自己民族的习惯建，所以笮桥建成了一座竹索桥。唐代李吉甫《元和郡县志》如此描述：“笮作四条，以葛藤络布，布其上，足从风摇动，而牢固有余，笮人驱牛马来去无碍。”

锦江像一条玉带环绕在成都市区，这是晚唐以来才形成的二江环抱的格局。之前，二江在城西和城南平行而流，这是大禹治水理念“东别为沱”的结果。靠近城的一条叫郫江，又名内江、市桥江、府江、成都江等，这是府河的前身；与郫江并流的叫沱江，又称外江、流江、锦江、笮桥江、清远江等，是南河的前身。二江如今统称都为锦江。李冰接任蜀郡守之后，除了开凿都江堰，还在成都城疏通成都二江，建七桥，开石犀溪，把成都“市”南移至郫外二江之间。

扬雄《蜀记》云：“星桥上应七星，李冰所造。”七星，就是我们常说的北斗七星。李冰七桥之所以对应北斗七星，是欲赋予七桥镇水的意义，故而七桥总名又称“七星桥”。李膺的《益州记》成书于梁天监七年（509年）之前，记载的七星桥分别为：冲星桥、玃星桥、员星桥、长星桥、夷星桥、尾星桥、曲星桥。而东晋常璩《华阳国志·蜀志》成书时间更早，记载的桥名则是：冲沱桥、市桥、江桥、万里桥、夷里桥（又叫笮桥）、长升桥、永平桥。

那么，李冰七桥今安在否？据《成都通史》载，冲星桥约在今魁星楼城墙外桥附近；玃星桥在西胜街与西较场正门之间；员星桥在文庙前街靠近南大街一带；长星桥即今万里桥，俗称老南门大桥；夷星桥在万里桥西，即在百花潭与南门彩虹桥之间；尾星桥在北巷子与红光东路交叉口；曲星桥在通锦桥附近。

李冰时的沱江，江面宽阔，水激浪大，这样的大江上悬空一座索桥，无疑是城市的一道美丽景观。千年之后，大诗人陆游见到笮桥，也禁不住想到故乡的钱塘江，在《闻浣花江声甚壮》中写道：“浣花之东当笮桥，奔流啜桥桥为摇。分洪初疑两蛟舞，触石散着千珠跳。壮声每挟雷雨横，巨势潜伏鼉鼉骄……”

安澜中国第一索桥的前世今生

中国最长古索桥

索桥

清光绪十三年（1887年）初秋，安澜索桥毁于洪水，灌县知县朱榭卿倡议重建，桥长九十丈、高二丈五尺；光绪二十年（1894年），桥毁于大火，知县吴之英重建。

如果说此前的安澜索桥存在于文献中，清代末年，那些背着相机来到四川的探险者、摄影师拍下了索桥最初的影像。1908年8月30日，德国建筑学家柏石曼从成都启程，经郫县到灌县，对二王庙、伏龙观古建筑进行系统调查，拍下了安澜索桥。当时的索桥在鱼嘴口附近，桥身仅有七孔，除两岸第一孔外，每孔跨度极长；两岸桥头堡以石砌成，外江第二个桥架也是座带有华丽歇山顶的石楼，其余几间为木架，夏季河水充沛，下部淹没在水中。1909年，美国地质学家张柏林也来到都江堰，当时索桥依旧是七孔。

1939年10月6日，营造学社梁思成、刘敦桢一行从成都老西门外车站，乘坐公路局的木炭车，抵达都江堰，寓居在文庙街中国旅行社招待所。他们马不停蹄到伏龙观、二王庙勘察，包括伏龙观前殿老王殿，二殿铁佛殿，三殿玉皇殿；二王庙地处玉垒山麓，由大殿、老王殿、铁佛殿等构成，因地制宜，曲折迂回。

当天下午4点，他们又前往安澜索桥。岷山层叠叠嶂，俨然黛色；岷江奔腾而下，动波激石。雄踞江心的鱼嘴将滔滔江水一分为二，西边的称外江，江水往东直奔长江；东边的称内江，滋润着古老的成都平原。一座恢宏的竹索桥，如同长龙一般，横亘在内江、外江上，也是中国规模最大的竹索桥。

营造学社对安澜索桥进行了详细测

绘，长336米，十孔，岷江两岸各有桥头堡一座，以条石砌成，上覆木质城楼，鱼嘴口附近也建有一座石楼，以此为中点，东西各建有四座木架，以五、六根巨木支撑，上覆简单屋顶，下垒卵石。木架位置因地制宜，短者七八米，长者五十余米。木架上，竹索十根贯通东西，每根以三根直径约10厘米的竹缆组成，两头绕在桥头堡内的横梁上，横梁选用粗巨圆木，每根对应一索，梁上有把手，可以调整松紧。

根据梁思成先生的记载，1939年安澜索桥有竹索十根，1941年更换为九根，而宋代范成大看到的索桥则有竹索十二根，可见历代重建。维修时竹索根数时有变化。不仅是竹索，安澜索桥的桥长、孔数历代也不相同。宋代索桥五架，应该是五孔的意思。而1908年、1909年的索桥七孔，1939年，安澜索桥已是十孔。1933年8月25日，茂县叠溪发生7.5级大地震，山岩崩塌，岷江为之阻断，10月10日，干流小海子溃决，洪水冲毁飞沙堰、人字堤与安澜索桥。可能正是这次重建，安澜索桥的结构发生了大的变化。

竹索上铺木板，以利行人通行，两侧各有竹索五根，每隔一两米贯以木板两枚，夹着竹索以为栏杆。1942年8月，作家老舍陪同爱国将领冯玉祥游览青城山，路过安澜索桥。在《芙蓉略记》一文中，他写道：“竹索桥最有趣。两排木柱，柱上有四五道竹索子，形成一条窄胡同儿。下面再用竹索把木板编在一处，便成了一座悬空的、随风摇动的大桥。我在桥上走了走，虽然桥身有点动摇，虽然木板没有拉紧，还看得到下面的急流，一看久了当然发晕——可是绝无危险，并不十分难走。”

中国五大名桥

安澜索桥长达300余米，但桥身选用较轻的竹索，自重较轻，行人走在上面，桥身虽然随风摇晃，但竹索坚韧，不易折断，颇符合力学原理。桥梁专家茅以升将其与广东的广济桥、福建的洛阳桥、江西的宝带桥、陕西的灞桥同誉为中国五座名桥。“这座桥，以竹为绳，以木为桩，都是就地取材。与都江堰的水利工程相似，用竹笼装石，筑成堤堰，用竹木绑成三脚架的‘笮槎’，放在水边，堆上黏土，成为临时挡水坝，费省效宏，简单易行。足见历代劳动人民的巧思高艺。”

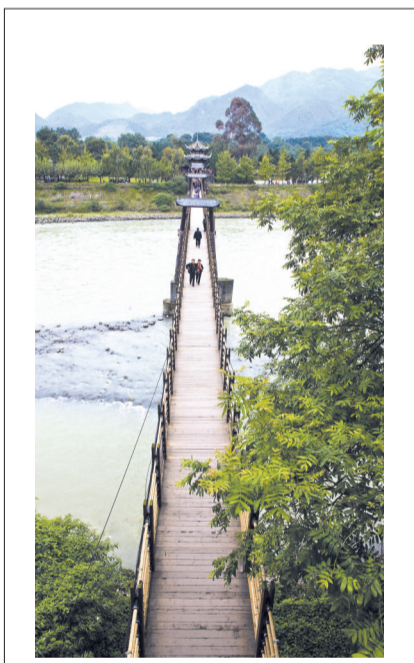
都江堰水利工程的一大精巧设计，便是笮槎与竹笼的运用。当内江用水不敷时，需在外江河口立一定数量的笮槎封堵，以增加内江引流量，笮槎就地取材，由竹、木、卵石、泥土构成。竹笮也称“笮石蛇”，将竹子制作成长短不一、粗细不等的竹笮，在里面填上卵石，用以护堰、作堰。

笮槎、竹笼的主要材料是竹子，都江堰附近竹林密布，遍植雷竹、方竹、楠竹。古人因地制宜，将竹运用到治水之中，这也是都江堰水利工程的一大精巧设计。

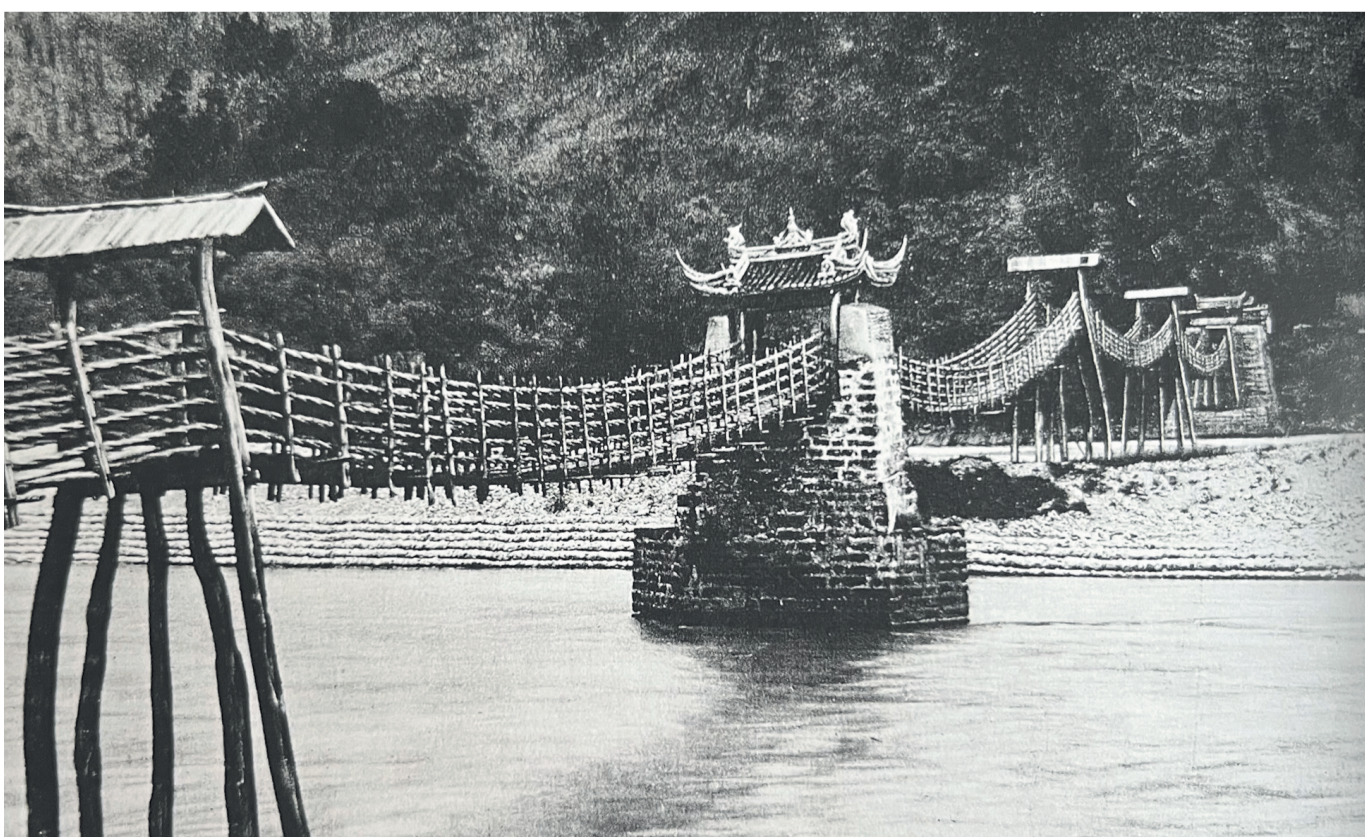
横跨在内江、外江之上的竹索桥，则又是古人对于竹的一次伟大运用。竹子受气候影响，淋雨了容易伸长，干燥了又容易收缩，安澜索桥旧时专门有看桥人，负责检修，并有三年一大修的传统。

北川县的登云桥是浦江上最大的一座竹索桥，两岸各建一桥头堡，以十二根长约四十八丈的竹索横跨两岸，上铺木板，两侧编网。登云桥每年维修费工数千，历时一月方可完成。维修需要使用大量竹子，白草河右岸有竹林数千亩，有桥公会专门负责管理竹林以及索桥维修，竹子取自官竹林，工人的工钱也由卖竹子的费用支付。如此循环往复，也是登云桥代代相传的保障。

新中国成立后，安澜索桥历经改造，1959年兴建鱼嘴电站，索桥外江段由之前的四孔改为两孔。1962年维修时，又将安澜索桥的竹索改为六根钢缆。1964年7月山洪暴发，安澜索桥再次被毁，重建时改为混凝土桥桩。1974年建外江间，又将索桥下移100余米，桥长286.5米，也就是我们今天看到的安澜索桥了。



今天的安澜索桥



1908年安澜索桥最早的影像资料 德国建筑学家柏石曼 摄

都江堰安澜索桥，宛若一条游龙横

跨在都江堰水利工程外江、内江上。宋代称“评事桥”，著名诗人范成大曾留下

古桥记载，清代称“夫妻桥”，川剧《夫妻桥》即以何氏夫妻修桥故事创作。1908年与1909年，德国建筑学家柏石曼、美国地质学家张柏林先后为索桥留影；1939年，营造学社梁思成、刘敦桢先生详细测绘了索桥，认为是当时中国最长的索桥。从宋代至今，安澜索桥不同年代的长度、孔数是否有变化？又为何被茅以升称之为中国五大名桥？

宋代评事桥

“织笮匀铺面，排绳强架空。染人高晒帛，猎户远章罟。薄薄难承雨，翻翻不受风。何时将蜀客，东下看垂虹？”南宋淳熙四年（1177年）正月，南宋诗人范成大因病辞去四川制置使、成都知府一职。同年五月，他从锦江顺舟而下，经眉州到此，游历青城山，参拜都江堰，见到安澜索桥，写下了这篇《戏题索桥》。范成大还详细观察了索桥结构，在《吴船录》一书中如是记载：“既谒谢于庙，徜徉三桥而返。将至青城，再度绳桥，每桥长百二十丈，分为五架。桥之广，十二绳排连之。上布竹篁，攒立大木数十于江沙中，磐石固其根。每数十木作一架，挂桥于半空。大风过之，掀举幡然，大略如渔人晒网，染家晾帛之状。又须舍舆疾步，从容则震掉不可立，同行皆失色。”

范成大从二王庙前往青城山，路过索桥，桥长一百二十丈。宋代的一丈合今3.168米，由此换算，索桥长约380米，可谓恢宏。桥分为五架，以巨木立于江中，其下以石头加固，绳索十二根并非排悬于木架上，上铺竹篁。江风吹拂，索桥晃动，过桥者无不触目惊心。宋代的索桥也称评事桥，宋淳化元年（990年），时任大理评事的梁楚主持重建。大理评事是大理属属官，掌断刑，正八品。重建完工后，百姓便以梁楚的官职命名为“评事桥”。这似乎说明，早在宋初，索桥即已修建。但索桥的历史或许更为古老，李冰创立都江堰后，商旅行贾往来不绝，岁修时运送材料，无不需要桥梁往来。四川河流密布，沟壑幽深，落差极大，至迟在秦汉时期，竹索桥已经广泛使用。成都检江之上过去有座笮桥，又名夷星桥。笮桥得名于笮人，这个部族历来以善于制竹索桥闻名，并凭借此手艺人走江湖。



安澜桥头的何氏夫妇塑像

清代夫妻桥

竹索桥时毁时建，明代末年再次毁于战火，清初邑人无力重建，在原索桥位置以木船渡河，然而江河宽阔，恶浪滔天，木船往往险象环生。清嘉庆八年五月十五日（1803年），一艘满载着行人的渡船被巨浪掀翻，100余人葬身鱼腹。灌县（今都江堰）私塾先生何先德听闻此事大为悲愤，他找来工匠，实地勘察地形，向官府申请重修索桥。灌县大观乡曾发现何先德墓碑，高1.6米，宽0.86米，他祖上是贵州大定府人，清乾隆年间迁入灌县，乾隆五十年（1785年）在灌县置产，传及何先德已是三代，何先德孝顺双亲，为人正直，在乡民中间颇有威望。

中国人历来以修路建桥为善举，在何先德倡议下，百姓纷纷捐出银两，次年九月动工，新建成的索桥长九十四丈，高七丈，宽八尺，清代的三丈合今十米，此时的安澜索桥长约313米。行人无须再从渡口冒险渡河，故称之为“安澜桥”，又感念何先德夫妻修桥之功，命名为“夫妻桥”。

“深感盛情！端只为半句留言常系心，最苦是凄风苦雨，子夜深深，游魂儿几度入梦魂。只见他瘦影儿若隐若隐，泪痕交错，咽喉儿哽，似气，似恨，或是嗔？似责我言而无信，不践前盟；似怨我志不坚，有负乡邻；似气，气我忍见渡头流落逞凶狠；似恨，恨我忍听江上行人呼救声；似乞怜，似哀恳，好叫我难猜他眉宇蕴藏一片情。总被啼啼啼惊醒，醒来时，孽债如山压我心！”

川剧这折《夫妻桥》，便是以何公夫妻修桥的故事改编的，何娘子悲戚的唱词，道出了夫妻二人修桥的艰辛。何公倡议修桥，触犯了渡口把头曾锡武与地痞范老么的利益，他们勾结官府，暗中破坏，即将完工的索桥毁于风雨之夜，何先德被押送到法场问斩。何娘子继承先夫遗志，百折不挠，最终修成了安澜桥。其实，时任灌县知县的吴昇对修桥之事颇为支持，何公也曾曾屈死，嘉庆年间才安葬去世。戏剧之言，终究是过于戏剧化了。



扫一扫
更精彩

萧易
文
余茂智
图